

22 janvier 2026 – Toronto, Canada
23 janvier 2026 – Perth, Australie-Occidentale

Projet de cuivre-or Chibougamau, Canada

Cygnus vise la croissance des ressources avec le lancement de nouveaux programmes de forage et de géophysique

Le programme d'exploration intensif vise à étendre la minéralisation connue, à forer des cibles récemment définies et à identifier de nouveaux prospects dans le cadre de la stratégie visant à créer de la valeur à travers la croissance des ressources

FAITS SAILLANTS :

- Cygnus met en place ses leviers de création de valeur pour 2026, en priorisant l'exploration et la croissance des ressources.
- À Cedar Bay, des levés électromagnétiques de fond de trou (« DHEM ») sont en cours afin d'identifier des cibles de suivi à partir des intersections récentes¹, telles que :
 - 28,9 m à 2,5 g/t ÉqAu (1,0 g/t Au, 1,0 % Cu et 12,0 g/t Ag) (CDR-25-16)
 - 10,6 m à 4,1 g/t ÉqAu (3,6 g/t Au, 0,3 % Cu et 2,8 g/t Ag) (CDR-25-11W1)
- C'est la première fois depuis plus de 20 ans que le DHEM est utilisé à Cedar Bay.
- Les forages ont commencé à Golden Eye afin de tester les extensions sous les ressources actuelles, qui s'élèvent à 0,5 Mt à 5,6 g/t ÉqAu pour 91 000 onces ÉqAu (indiquées) et 1,2 Mt à 4,6 g/t ÉqAu pour 182 000 onces ÉqAu (présumées)².
- À Joe Mann, un levé détaillé par polarisation provoquée (« PP ») est en cours afin d'identifier des cibles de forage facilement accessibles similaires aux gisements du complexe Nelligan d'IAMGOLD, qui contiennent 4,3 M d'onces Au (M+I) et 7,5 M d'onces Au (présumées)³, situés à seulement 10 km à l'ouest de Joe Mann.
- Des permis sont en cours de soumission pour le prospect Gwillim en vue de forages au cours du prochain trimestre; ceux-ci seront cofinancés à hauteur de 50 % par le partenaire de la coentreprise Alamos Gold, dont la capitalisation boursière s'élève à environ 25 G\$ CA. Les cibles initiales feront le suivi des intersections historiques⁴ suivantes :
 - 7,6 m à 38,1 g/t Au à partir de 314,9 m (87-KOD-18);
 - 15,2 m à 9,4 g/t Au à partir de 155,1 m (87-KOD-1); et
 - 16,4 m à 8,3 g/t Au à partir de 168,3 m (87-KOD-10).
- Cygnus estime que les ressources de Chibougamau, qui s'élèvent à 6,4 Mt à 3 % ÉqCu pour 193 000 t ÉqCu (M+I) et à 8,5 Mt à 3,5 % ÉqCu pour 295 000 t ÉqCu (présumées)², présentent un potentiel de croissance important.

David Southam, président exécutif de Cygnus, a déclaré : « Les données disponibles démontrent clairement un potentiel d'expansion significatif des ressources à Chibougamau. Les ressources demeurent ouvertes dans plusieurs secteurs et nous disposons d'un portefeuille robuste de cibles prioritaires à tester.

« Nous avons élaboré un vaste programme de forage et de levés géophysiques visant à concrétiser ce potentiel. Il comprendra des forages sur les secteurs existants ainsi que le test de nouvelles cibles. Forts d'une augmentation de 29 % des ressources l'an dernier, nous sommes confiants que notre stratégie d'exploration générera de solides résultats et continuera de créer de la valeur pour les actionnaires.

« Nous forons maintenant à Golden Eye et Cedar Bay, qui offrent un potentiel important en ressources.

« Joe Mann et Gwillim présentent un excellent potentiel de découverte et ont été laissés de côté au cours des 20 dernières années. Avec ce potentiel et le cours actuel de l'or, nous nous réjouissons de commencer l'exploration de ces cibles. »

Cygnus Metals Limited (ASX: CY5; TSXV: CYG; OTCQB: CYGGF) (« Cygnus » ou la « Société ») est heureuse d'annoncer le lancement de vastes programmes d'exploration visant à accroître les ressources de son projet de cuivre-or Chibougamau au Québec.

La croissance et la découverte de ressources demeurent un pilier central de la stratégie de croissance de Cygnus, alors que la Société poursuit la mise en valeur du district de Chibougamau. L'accent est mis sur l'exploration de sites existants, incluant les extensions de gisements comme Cedar Bay et Golden Eye.

À Cedar Bay, des levés électromagnétiques de fond de trou (« DHEM ») sont en cours afin de définir les cibles de forage de suivi à partir des récents forages d'exploration¹ qui ont recoupé :

- **28,9 m à 2,5 g/t ÉqAu (1,0 g/t Au, 1,0 % Cu et 12,0 g/t Ag) (CDR-25-16)**
- **10,6 m à 4,1 g/t ÉqAu (3,6 g/t Au, 0,3 % Cu et 2,8 g/t Ag) (CDR-25-11W1)**

Les récents forages ont permis de démontrer avec succès l'extension des ressources actuelles à Cedar Bay de 0,3 Mt à 8,1 g/t ÉqAu pour 67 000 onces (M+I) et 0,8 Mt à 7,8 g/t ÉqAu pour 205 000 onces (présumées).² L'objectif du DHEM est de définir les extensions des ressources et d'identifier les zones à haute teneur qui sont généralement associées aux sulfures semi-massifs. Ce sera la première fois que le DHEM sera utilisé à Cedar Bay depuis plus de 20 ans, ce qui représente une énorme opportunité pour Cygnus.

À Golden Eye, les forages ont commencé avec trois foreuses afin d'accroître les ressources indiquées et d'étendre les ressources au-delà de la profondeur actuellement définie de seulement 450 m. Golden Eye est une nouvelle ressource définie par Cygnus l'année dernière, avec 0,5 Mt à 5,6 g/t ÉqAu pour 91 000 onces (indiquées) et 1,2 Mt à 4,6 g/t ÉqAu pour 182 000 onces (présumées)². Elle reste ouverte en profondeur, avec l'une des intersections les plus profondes⁵ enregistrées l'année dernière :

- **2,9 m à 10,2 g/t ÉqAu (8,3 g/t Au, 1,4 % Cu et 3,3 g/t Ag) à partir de 463,8 m (LDR-25-08)**

La Société accorde également une grande importance à la définition de nouvelles ressources et à la réalisation de découvertes. Deux secteurs clés identifiés comme hautement prioritaires sont les cibles aurifères Joe Mann et Gwillim.

À Joe Mann, la Société a commencé un levé détaillé par polarisation provoquée (« PP ») le long de structures majeures afin d'identifier des cibles de forage facilement accessibles pour le T2 de cette année. Cygnus cible une minéralisation similaire à celle du complexe Nelligan d'IAMGOLD, situé à seulement 10 km à l'ouest du projet et contenant 4,3 M d'onces Au (M+I) et 7,5 M d'onces Au (présumées)³. Ce levé permettra de générer de nouvelles cibles de forage en plus de certaines intersections historiques à haute teneur qui nécessitent également un suivi⁴, notamment :

- 0,7 m à 480,2 g/t Au à partir de 92,3 m (H-118);
- 3,8 m à 20,8 g/t Au à partir de 287,2 m (H-214); et
- 8,4 m à 6,3 g/t Au à partir de 175,6 m (H-374).

À Gwillim, les permis sont en cours d'obtention pour que le forage puisse commencer au cours du prochain trimestre. Le forage à Gwillim sera cofinancé à hauteur de 50 % par le partenaire de la coentreprise Alamos Gold, dont la capitalisation boursière est d'environ 25 G\$ CA. Gwillim se trouve à seulement 12 km de l'usine de traitement de Chibougamau et présente un fort potentiel pour la définition de nouvelles ressources. Les premiers forages se concentreront sur le suivi des intersections historiques à haute teneur⁴ telles que :

- 7,6 m à 38,1 g/t Au à partir de 314,9 m (87-KOD-18);
- 15,2 m à 9,4 g/t Au à partir de 155,1 m (87-KOD-1); et
- 16,4 m à 8,3 g/t Au à partir de 168,3 m (87-KOD-10).

La région de Chibougamau est dotée d'infrastructures bien établies, ce qui confère au projet une longueur d'avance considérable en tant qu'opportunité de développement pour le cuivre et l'or. Ces infrastructures comprennent une usine de traitement d'une capacité de 900 000 tpa, une ville minière locale, une autoroute goudronnée, un aéroport, une infrastructure ferroviaire régionale et une centrale hydroélectrique de 25 kV alimentant le site de traitement. De plus, l'usine de traitement de Chibougamau est la seule usine de traitement dans un rayon de 250 km.

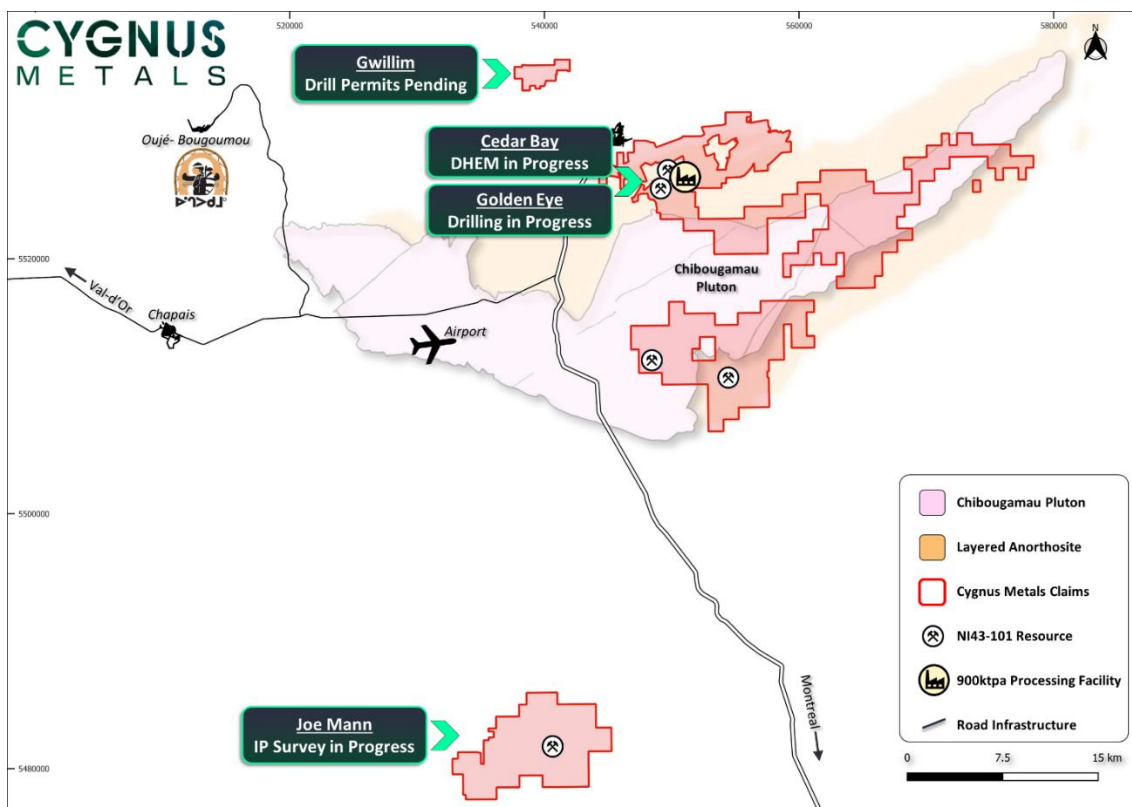


Figure 1 : L'exploration progresse sur plusieurs fronts, avec un accent mis à la fois sur l'extension et la découverte de ressources.

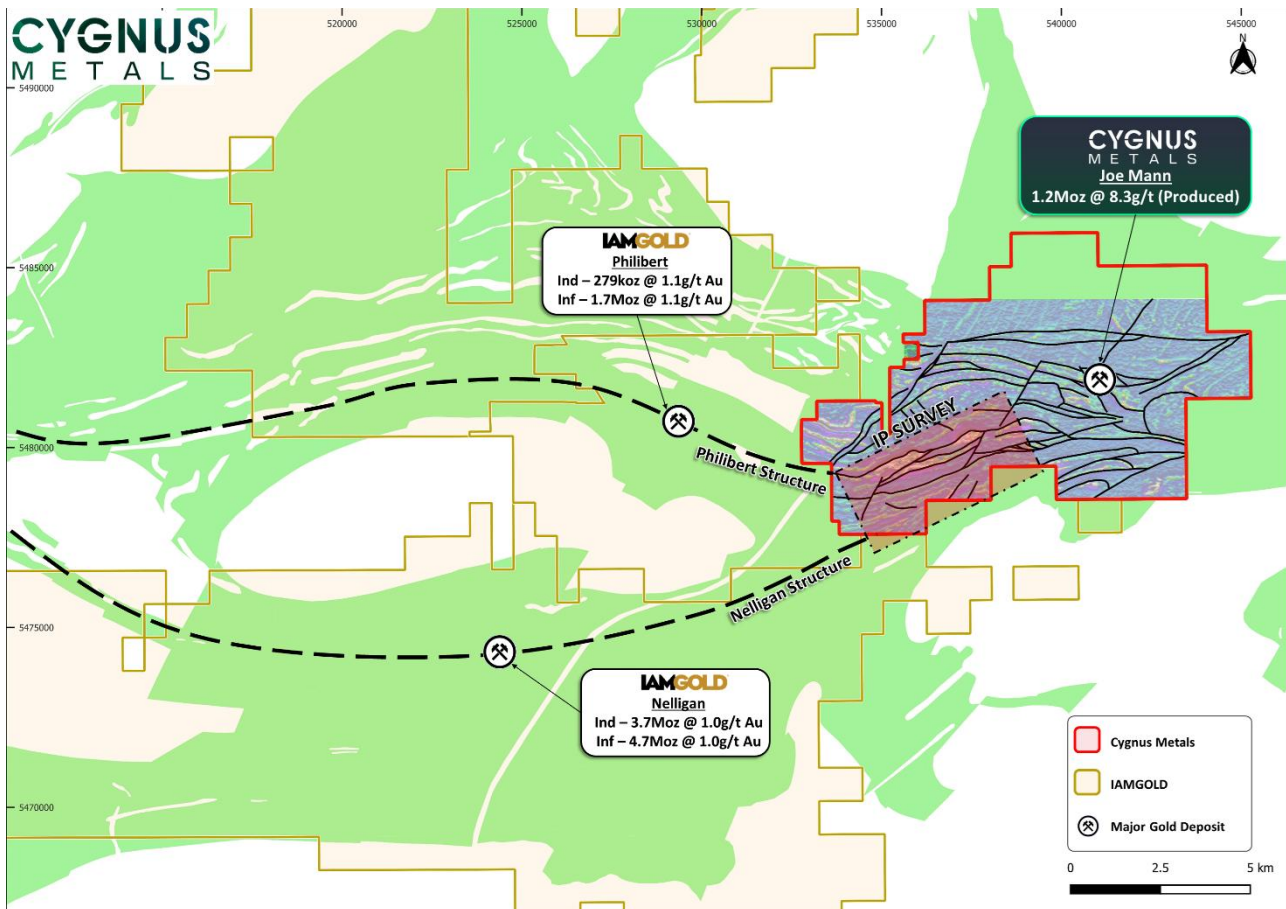


Figure 2 : Le levé PP de Joe Mann couvrant les principales structures associées aux importants gisements Nelligan et Philibert³ d'IAMGOLD.

La publication du présent communiqué a été autorisée par le conseil d'administration de Cygnus.

David Southam
Président exécutif
T: +61 8 6118 1627
C: info@cygnusmetals.com

Nicholas Kwong
Président et chef de la direction
T: +1 647 921 0501
C: info@cygnusmetals.com

Médias :
Paul Armstrong
Read Corporate
T: +61 8 9388 1474

À propos de Cygnus Metals

Cygnus Metals Limited (ASX: CY5, TSXV: CYG, OTCQB: CYGGF) est une société diversifiée d'exploration et de développement de minéraux critiques qui possède des projets au Québec, Canada et en Australie-Occidentale. La Société se consacre à l'avancement de son projet de cuivre-or Chibougamau au Québec avec un programme d'exploration intensif pour stimuler la croissance des ressources et développer un modèle d'exploitation en étoile avec son usine de traitement centralisée. De plus, Cygnus possède des actifs de lithium de qualité avec un potentiel d'exploration significatif dans le district de classe mondiale de la Baie-James au Québec, ainsi que des projets d'ETR et de métaux de base en Australie-Occidentale. L'équipe de Cygnus a prouvé sa capacité à transformer ses succès d'exploration en entreprises de production et à créer de la valeur pour les actionnaires.

Énoncés prospectifs

Le présent communiqué peut contenir certains énoncés prospectifs et des projections concernant les estimations, les ressources et les réserves; les profils de production et de coûts d'exploitation prévus; les besoins en capitaux prévus; et les stratégies planifiées et les objectifs de l'entreprise. Ces énoncés prospectifs/projections sont des estimations à des fins de discussion uniquement et ne doivent pas être considérés comme fiables. Elles ne constituent pas des garanties de

performances futures et impliquent des risques connus et inconnus, des incertitudes et d'autres facteurs, dont beaucoup échappent au contrôle de Cygnus. Cygnus ne fait aucune représentation et ne fournit aucune garantie concernant l'exactitude des projections et décline toute obligation de mettre à jour ou de réviser les énoncés prospectifs/projections sur la base de nouvelles informations, d'événements futurs ou autres, sauf dans la mesure où les lois en vigueur l'exigent. Bien que les informations contenues dans ce communiqué aient été préparées de bonne foi, ni Cygnus ni aucun de ses administrateurs, dirigeants, agents, employés ou conseillers ne font de représentations ou ne donnent de garanties, expresses ou implicites, quant à l'équité, l'exactitude, l'exhaustivité ou la justesse des informations, des opinions et des conclusions contenues dans ce communiqué. En conséquence, dans toute la mesure permise par la loi, ni Cygnus, ni ses administrateurs, employés ou agents, ni ses conseillers, ni aucune autre personne n'accepte de responsabilité directe ou indirecte, expresse ou limitée, contractuelle, délictuelle, statutaire ou autre, en ce qui concerne l'exactitude ou l'exhaustivité des informations ou des opinions contenues dans le présent communiqué, ou pour toute erreur, omission ou inexactitude, ou pour toute perte, quelle qu'en soit la cause, résultant de l'utilisation du présent communiqué.

Notes de fin de document

1. Se reporter aux annonces de Cygnus sur l'ASX datées du 30 octobre 2025 et du 8 décembre 2025.
2. Se reporter à l'annonce de Cygnus sur l'ASX datée du 17 septembre 2025 et au rapport technique subséquent daté du 31 octobre 2025 intitulé « NI 43-101 Technical Report Chibougamau Hub and Spoke Complex, Québec, Canada », préparé conformément au Règlement 43-101 sur l'information concernant les projets miniers (« Règlement 43-101 ») et au Joint Ore Reserves Committee (JORC) Code (2012 Edition).
3. Se reporter au communiqué de presse d'IAMGOLD daté du 17 février 2026.
4. Se reporter à l'annonce de Cygnus sur l'ASX datée du 20 janvier 2026.
5. Se reporter à l'annonce de Cygnus sur l'ASX datée du 8 mai 2025.

Personnes qualifiées et déclarations de conformité

Les informations scientifiques et techniques contenues dans la présente annonce ont été révisées et approuvées par M. Louis Beaupré, directeur de l'exploration au Québec de Cygnus, une « personne qualifiée » au sens du Règlement 43-101 sur l'information concernant les projets miniers.

Les informations contenues dans le présent communiqué qui se rapportent à l'estimation des ressources minérales du projet Chibougamau, rapportées conformément au Code JORC (édition 2012) et au Règlement 43-101, ont été publiées par Cygnus dans un communiqué intitulé « Mise à jour importante sur les ressources » publié sur l'ASX le 17 septembre 2025 et le rapport technique subséquent daté du 31 octobre 2025 intitulé « NI 43-101 Technical Report Chibougamau Hub and Spoke Complex, Québec, Canada » préparé conformément au Règlement 43-101 sur l'information concernant les projets miniers (« Règlement 43-101 ») et au Code JORC (édition 2012). Les détails de l'estimation des ressources minérales sont inclus dans l'annexe A.

Les informations contenues dans la présente annonce qui se rapportent aux résultats d'exploration précédemment publiés sur les projets de la Société ont été précédemment publiées par Cygnus dans des annonces de l'ASX, comme indiqué dans les notes de fin de document.

Les teneurs individuelles des métaux compris dans les calculs des équivalents en métal pour l'estimation des ressources minérales, ainsi que les hypothèses de prix, les taux de récupération métallurgique et les calculs des équivalents en métal eux-mêmes, figurent à l'annexe A du présent communiqué. Les teneurs individuelles des métaux compris dans le calcul des équivalents en métal pour les résultats d'exploration figurent dans les annonces initiales au marché. Les équivalents en métal pour les résultats d'exploration ont été calculés à un prix du cuivre de 8 750 \$US/tonne, un prix de l'or de 2 350 \$US/once et un prix de l'argent de 25 \$US/once, avec des équivalents cuivre calculés selon la formule $\text{ÉqCu}(\%) = \text{Cu}(\%) + (\text{Au}(\text{g/t}) \times 0,77258) + (\text{Ag}(\text{g/t}) \times 0,00822)$. Des facteurs de récupération métallurgique ont été appliqués aux calculs des équivalents cuivre pour les résultats d'exploration, la récupération métallurgique du cuivre étant estimée à 95 % et celle de l'or à 85 %, sur la base de la production historique de l'usine de traitement de Chibougamau et des résultats métallurgiques contenus dans le communiqué de Cygnus daté du 28 janvier 2025. La Société est d'avis que tous les éléments des calculs d'équivalents cuivre et or ont un potentiel raisonnable de récupération et de vente.

Cygnus n'a connaissance d'aucune nouvelle information ou donnée susceptible d'avoir une incidence significative sur les informations contenues dans ces annonces et, dans le cas des estimations des ressources minérales, toutes les hypothèses et tous les paramètres techniques importants qui sous-tendent les estimations figurant dans l'annonce publique pertinente continuent de s'appliquer et n'ont pas changé de manière importante. La Société confirme que la forme et le contexte dans lesquels les conclusions des personnes compétentes sont présentées n'ont pas été modifiés de manière importante par rapport aux annonces publiques initiales.

La Bourse de croissance TSX et son fournisseur de services de réglementation (tel que ce terme est défini dans les politiques de la Bourse de croissance TSX) n'assument aucune responsabilité quant à la pertinence ou à l'exactitude du présent communiqué de presse.

ANNEXE A – Estimation des ressources minérales du projet Chibougamau au 17 septembre 2025

Projet Cu	Classification	TC ÉqCu %	Tonnage Mt	Teneur moyenne					Contenu en métal				
				Cu	Au	Ag	ÉqCu	ÉqAu	Cu	Au	Ag	ÉqCu	ÉqAu
				%	g/t	g/t	%	g/t	kt	koz	koz	kt	koz
Corner Bay	Indiquées	1,2	4,9	2,5	0,3	8,4	2,8	4,1	124	43	1 316	137	638
	Présumées		5,4	2,7	0,2	8,9	3,0	4,3	146	41	1 543	159	744
Devlin	Mesurées	1,5	0,1	2,7	0,3	0,5	2,9	4,7	4	1	2	4	19
	Indiquées		0,6	2,0	0,2	0,2	2,1	3,4	13	4	5	13	69
	M+I		0,8	2,1	0,2	0,3	2,3	3,6	16	5	7	17	88
	Présumées		0,3	2,0	0,2	0,3	2,1	3,4	7	2	3	7	36
Joe Mann	Présumées	2,0	0,7	0,2	6,0	-	4,6	6,3	2	143	-	34	151
Cedar Bay	Indiquées	1,8	0,3	1,6	6,0	9,9	6,4	8,1	4	50	82	16	67
	Présumées		0,8	2,0	5,1	11,8	6,1	7,8	17	134	309	50	205
Golden Eye	Indiquées	1,8	0,5	1,0	4,3	9,9	4,4	5,6	5	69	161	22	91
	Présumées		1,2	0,9	3,4	7,9	3,6	4,6	11	134	313	45	182
Projet	Classification	Tonnage Mt	Teneur moyenne					Contenu en métal					
			Cu	Au	Ag	ÉqCu	ÉqAu	Cu	Au	Ag	ÉqCu	ÉqAu	
			%	g/t	g/t	%	g/t	kt	koz	koz	kt	koz	
En étoile	Mesurées	0,1	2,7	0,3	0,5	2,9	4,7	4	1	2	4	19	
	Indiquées	6,3	2,3	0,8	7,8	3,0	4,3	146	166	1 563	189	865	
	M+I	6,4	2,3	0,8	7,6	3,0	4,3	149	167	1 565	193	884	
	Présumées	8,5	2,1	1,7	7,9	3,5	4,8	182	454	2 168	295	1 318	

Notes:

- L'estimation des ressources minérales de Cygnus pour le projet de cuivre-or Chibougamau, qui comprend les gisements Corner Bay, Devlin, Joe Mann, Cedar Bay et Golden Eye, est présentée conformément au Code JORC et aux définitions de l'Institut canadien des mines, de la métallurgie et du pétrole (« ICM ») (2014) prévues par le Règlement 43-101.
- Les ressources minérales sont estimées en utilisant un prix du cuivre à long terme de 9 370 \$US/t, un prix de l'or de 2 400 \$US/ononce et un prix de l'argent de 30 \$US/ononce, ainsi qu'un taux de change \$US/\$CA de 1:1,35.
- Les ressources minérales sont estimées à une teneur de coupure de 1,2 % ÉqCu pour Corner Bay et de 1,5 % ÉqCu pour Devlin. Une teneur de coupure de 1,8 g/t ÉqAu a été utilisée pour Cedar Bay et Golden Eye, et de 2,0 g/t ÉqAu pour Joe Mann.
- La densité apparente à Corner Bay varie entre 2,85 tonnes par mètre cube (t/m³) et 3,02 t/m³ pour les domaines d'estimation et 2,0 t/m³ pour le stérile. À Devlin, la densité apparente varie de 2,85 t/m³ à 2,90 t/m³. Cedar Bay, Golden Eye et Joe Mann utilisent une densité apparente de 2,90 t/m³ pour les domaines d'estimation.
- Les taux de récupération métallurgique présumés sont les suivants : Corner Bay : 93 % pour le cuivre, 78 % pour l'or et 80 % pour l'argent; Devlin : 96 % pour le cuivre, 73 % pour l'or et 80 % pour l'argent; Joe Mann : 95 % pour le cuivre, 84 % pour l'or et 80 % pour l'argent; Cedar Bay et Golden Eye : 91 % pour le cuivre, 87 % pour l'or et 80 % pour l'argent.
- Les hypothèses utilisées pour les calculs de l'ÉqCu et de l'ÉqAu (présentées ci-dessous) sont les suivantes : les teneurs individuelles des métaux sont indiquées dans le tableau. Prix des matières premières utilisés : prix du cuivre de 9 370 \$US/t, prix de l'or de 2 400 \$US/ononce et prix de l'argent de 30 \$US/ononce. Facteurs de récupération métallurgique présumés : indiqués ci-dessus. La Société estime que tous les éléments pris en compte dans les calculs d'équivalents en métal ont un potentiel raisonnable d'être récupérés et vendus.
- Les calculs en ÉqCu sont les suivants : (A) Corner Bay = teneur en Cu (%) + 0,68919 * teneur en Au (g/t) + 0,00884 * teneur en Ag (g/t); (B) Devlin = teneur en Cu (%) + 0,62517 * teneur en Au (g/t) + 0,00862 * teneur en Ag (g/t); (C) Joe Mann = teneur en Cu (%) + 0,72774 * teneur en Au (g/t); et (D) Golden Eye et Cedar Bay = teneur en Cu (%) + 0,78730 * teneur en Au (g/t) + 0,00905 * teneur en Ag (g/t).
- Les calculs en ÉqAu sont les suivants : (A) Corner Bay = teneur en Au (g/t) + 1,45097 * teneur en Cu (%) + 0,01282 * teneur en Ag (g/t); (B) Devlin = teneur en Au (g/t) + 1,59957 * teneur en Cu (%) + 0,01379 * teneur en Ag (g/t); (C) Joe Mann = teneur en Au (g/t) + 1,37411 * teneur en Cu (%); et (D) Cedar Bay et Golden Eye = teneur en Au (g/t) + 1,27016 * teneur en Cu (%) + 0,01149 * teneur en Ag (g/t).
- Les modèles filaires ont été construits en utilisant une épaisseur minimale approximative de 2 m à Corner Bay, 1,8 m à Devlin, 1,2 m à Joe Mann et 1,5 m à Cedar Bay et Golden Eye.
- Les ressources minérales sont limitées par les formes souterraines rapportées.
- Les ressources minérales qui ne sont pas des réserves minérales n'ont pas démontré leur viabilité économique.
- Les montants totaux peuvent varier en raison des arrondissements.